



Escuela Normal Superior “Victorino Viale”

Trabajo Práctico N°6.

Área: Ciencias Sociales y Humanidades.

Asignatura: Historia.

Profesores:

- 2° 1° div: Hefele, Mariela.
 - Cel.: 3434153499
 - Correo Mariela_hefele@hotmail.com
- 2° 2° div: Sacks, Leandro.
 - Cel.: 3435181436
 - Correo leasacks@hotmail.com
- 2° 3° div: Contrera, Romina.
 - Cel.: 3434566128
 - Correo romi_tabossi@hotmail.com

Hola Chicos! Nuevamente nos volvemos a encontrar una vez más, transitando la etapa final del año aún en la virtualidad, esperamos que se encuentren bien.

Les pedimos a los estudiantes que no han podido presentar las propuestas o si les faltan algunas traten de ir enviándolas.

Recuerden: los textos introductorios, las consignas y las respuestas deben estar copiados en su carpeta de historia.

Utilizar la bibliografía dada para responder las preguntas.

Si hay dudas, preguntas consultarnos, estamos a su disposición!

Tema: Grupos indígenas del actual territorio argentino.

En el trabajo anterior fuimos viendo por medio de relatos del autor Eduardo Galeano las civilizaciones precolombinas del continente Americano, sus creencias, historias, como fueron habitando el continente y como fue la conquista de estos pueblos.

A continuación le dejaremos un mapa para que lo copien en sus carpetas, este les ayudará a ubicar las tres civilizaciones geográficamente en el continente Americano.



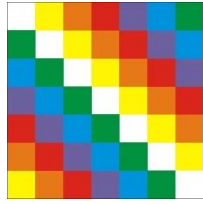
Nuestro territorio argentino antes de la llegada de los españoles ya se encontraba habitada por diversos pueblos.

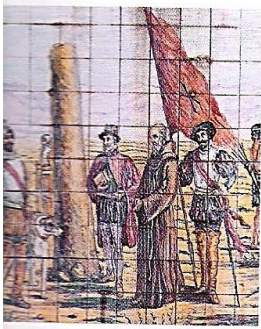
La mayoría de estos grupos eran cazadores, recolectores de frutos y pescadores.

➤ Responder las siguientes preguntas con la bibliografía anexada:

1. La Argentina fue siendo ocupada por la entrada de tres distintos puntos: nombrar cuales son estos y dar sus características (¿qué provincias comprendían?).
2. ¿Qué características tenían los grupos indígenas que habitaban lo que hoy es la Argentina?
3. Describir a la comunidad Yámana.
4. Escribir las características de los guaraníes: donde se ubicaron, actividades que realizaban de subsistencia, etc.

5. ¿Cómo estaba integrado el grupo de los diaguitas? Describir donde estos se ubicaron y sus características.
6. A continuación dibujar e investigar que significa cada color de la bandera de “Wiphala”:



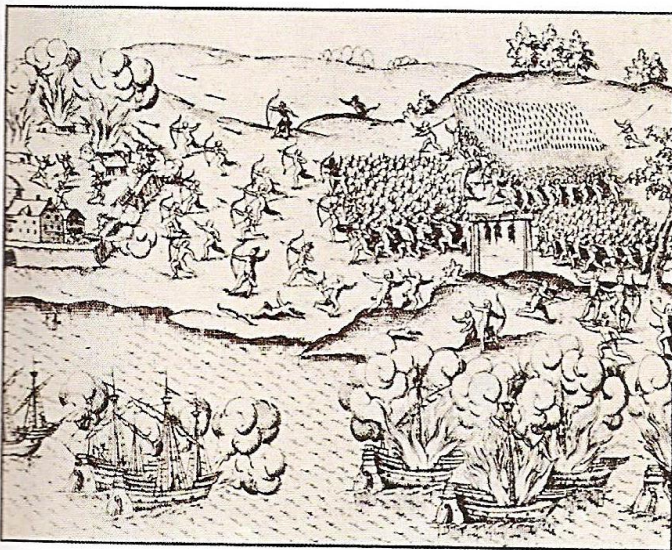


Don Pedro del Castillo fundando la ciudad de Mendoza en 1561. El nombre de esta ciudad se debe a que Castillo había sido enviado por el gobernador de Chile, García Hurtado de Mendoza.

LA CONQUISTA DEL ACTUAL TERRITORIO ARGENTINO

La actual Argentina fue una de las últimas regiones en ser conquistadas; los españoles ocuparon este territorio desde tres puntos. El **norte argentino** (que se llamó el Tucumán, comprendía en el siglo XVI las actuales provincias de Jujuy, Salta, Tucumán, Catamarca, La Rioja, Santiago del Estero y Córdoba) fue conquistado por expediciones provenientes del Perú. Estas expediciones conquistadoras siguieron los caminos construidos por los incas e incorporaron con relativa facilidad a las poblaciones antes sometidas a ellos. También las autoridades españolas impulsaron la conquista del Tucumán como una solución a los conflictos entre quienes habían participado en la conquista del Perú, que reclamaban botín en riquezas e indígenas, que ya habían sido repartidos. Desde 1543, expediciones españolas comenzaron a explorar el Tucumán; en 1553 una de ellas fundó la primera ciudad estable en territorio argentino: Santiago del Estero. Desde Santiago partirían las expediciones destinadas a derrotar a los indígenas locales y a fundar ciudades para ocupar el territorio.

La **región de Cuyo** (Mendoza, San Juan y San Luis) fue conquistada y ocupada por los **españoles de Chile**, quienes fundaron esas ciudades en la segunda mitad del siglo XVI.



Los españoles conquistaron el Río de la Plata directamente desde España. Desde 1515, la corona española había comenzado a enviar expediciones de exploración hacia el sur de América a fin de encontrar un paso entre los océanos Atlántico y Pacífico (llamado "Mar del Sur"). Las expediciones de **Juan Díaz de Solís**, **Hernando de Magallanes** y **Sebastián Caboto** exploraron el estuario del Río de la Plata –y la de Magallanes tuvo éxito en encontrar el deseado paso interoceánico– pero no instalaron ninguna población estable en estas regiones. La presencia de exploradores portugueses en Brasil impulsó a la corona española a apresurar la conquista y ocupación de las tierras australes. De hecho, desde 1500 los portugueses habían desembarcado en Brasil y comenzado una superficial ocupación de las áreas costeras. En 1494 España y Portugal habían firmado el tratado de Tordesillas, por el cual ambas naciones se dividieron el mundo conocido a partir de una línea trazada a 360 leguas al oeste de las islas de Cabo Verde. Las tierras ubicadas al este de la línea del Tratado de Tordesillas, que incluían parte del Brasil, le correspondían a los portugueses, y los españoles intentaban que no extendieran sus dominios fuera de esta región.

En 1534, el rey de España decidió enviar una expedición a fin de conquistar y ocupar el territorio en torno del Río de la Plata. Para ello otorgó poderes a **Pedro de Mendoza**, un hidalgo español que había participado en varias luchas europeas al servicio de su rey, y lo designó "adelantado" de la conquista. Mendoza condujo una expedición de 1500 hombres hasta el Plata donde, en 1536, fundó la ciudad de Buenos Aires, la primera ciudad española del actual territorio argentino. A pesar de las altas expectativas de la corona y del adelantado, la ciudad no prosperó y fue abandonada en 1541. Los indígenas atacaron la población en varias oportunidades y los españoles se encontraron sitiados y faltos de recursos en la

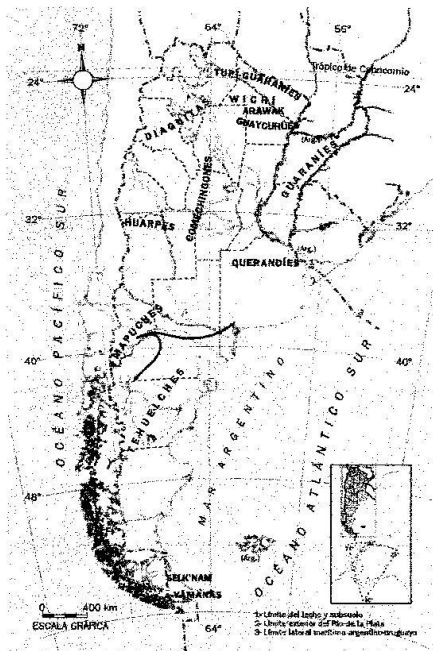
Dibujo realizado a fines del siglo XVI para ilustrar las crónicas de Ulrich Schmidl, un soldado de la expedición de Mendoza. Aquí se ilustra un ataque de los indios querandíes a Buenos Aires.

Grupos indígenas del actual territorio argentino

Los antropólogos y los etnohistoriadores señalan que el poblamiento del actual territorio argentino es muy antiguo, y que las regiones estuvieron habitadas por diversos grupos étnicos desde hace aproximadamente 12 mil años.

En el siglo xvi, cuando los españoles llegaron a la zona del Río de la Plata, estas etnias alcanzaban entre 300 mil y medio millón de habitantes: alrededor de 200 mil se concentraban en la región del Noroeste, las sierras centrales y Cuyo; las zonas del Litoral, la Mesopotamia y la llanura tenían unos 100 mil habitantes; en tanto, en la Pampa y la Patagonia había una población muy escasa.

Distribución de los grupos originarios de la actual Argentina, en el siglo xvi



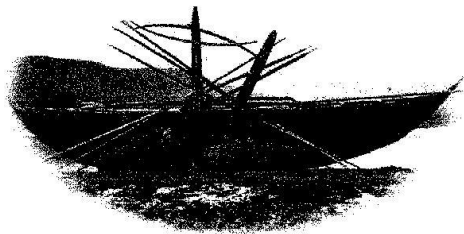
La mayoría de los grupos indígenas que habitaban lo que hoy es la Argentina eran cazadores, recolectores de frutos y pescadores **nómades**. Entre estas comunidades, se contaban los **selk'nam** y los **yámanas** en la actual Tierra del Fuego, los **tehuelches** y los **mapuches** en la Patagonia y los Andes del sur, y los **querandíes** en el Litoral. En el noreste y noroeste del territorio, en cambio, había grupos **sedentarios** económicamente más desarrollados. Por ejemplo, en el noreste, los **guaraníes** y en el noroeste, los **diaguitas** eran agricultores y llegaron incluso a desarrollar sistemas de riego y cultivos en terrazas.

Cazadores nómades: los yámanas

Los yámanas fueron una etnia de **cazadores canoeros**, cuyo principal sustento eran los animales que vivían en el mar o en las zonas costeras (aves, lobos marinos y ballenas). En la costa, recolectaban mejillones y cangrejos, y en los bosques cercanos, hongos, raíces y frutos.

Como estaban en permanente migración, los yámanas desarrollaron técnicas originales para construir viviendas y canoas con ramas, corteza de haya y cueros, y arpones de hueso. Precisamente, los arpones constituyen una expresión del **arte yámana**, debido a que estaban grabados y tallados con líneas y figuras geométricas.

Esta cultura vivió prácticamente **aislada e incomunicada** de otras, excepto por algunos contactos con los selk'nam. Este aislamiento también se daba en el interior de la comunidad, debido a que las familias no tenían contacto regular con miembros ajenos a ella.



Canoa, arpones y cestas yámanas. Este pueblo indígena habitó los canales fueguinos, una región de clima muy severo.

Agricultores incipientes: los guaraníes

Los guaraníes se asentaron en el sur del Brasil, el este de la actual Bolivia y en Paraguay, el noroeste de Uruguay y el nordeste de la actual Argentina.

En la **zona selvática del Litoral**, los suelos son poco fértiles. Sin embargo, los guaraníes desarrollaron técnicas que les permitieron practicar la agricultura. El procedimiento estaba basado en la **milpa**: consistía en desmalezar y cortar los árboles en una determinada parcela de tierra para luego quemarla y sembrar las semillas.

Los guaraníes eran **agricultores sedentarios**, sembraban mandioca, zapallo, batata y maíz. También cultivaron otras especies vegetales relacionadas con la fabricación de vestimenta –como el algodón–, las ceremonias religiosas –el tabaco– y la cura de enfermedades –hierbas medicinales. La yerba mate, que empleaban como infusión, se contaba entre las plantas más utilizadas.

A pesar de la práctica agrícola, los guaraníes nunca abandonaron sus **hábitos de cazadores y recolectores**, dado que obtenían de la selva recursos muy variados. Las viviendas que fabricaban llevaban el nombre de *malocas*; en ellas convivían varias familias, o bien diversas generaciones de una familia.

Agricultores intensivos: los diaguitas

Los diaguitas fueron uno de los grupos étnicos de mayor complejidad y riqueza cultural de los que poblaron el actual territorio argentino. Este grupo estaba integrado por varios subgrupos –pulares, chicoanas, tolombones, quilmes, tafis, hualfines–, que **compartían una lengua en común**: el cacán.

Los diaguitas se establecieron en el **noroeste de la actual Argentina** (provincias de Jujuy, Tucumán, La Rioja, Catamarca, San Juan y algunas áreas de Salta, Santiago del Estero, Córdoba, San Luis y Mendoza). Habitaban los valles y las quebradas del noroeste, una zona montañosa de suelos poco fértiles. Eran, sin embargo, **agricultores sedentarios**, aunque también se dedicaron a la **cría de llamas**, que utilizaban como animales de carga y como proveedores de lana para fabricar sus prendas de vestir.

En virtud de la zona geográfica en la que residían, debieron desarrollar obras de ingeniería para incrementar la fertilidad de los suelos. Estas consistían en la **construcción de andenes y terrazas de cultivo** y de **canales para la irrigación artificial**, medios que les permitieron una intensa labor agrícola, centrada principalmente en el cultivo de maíz, poroto y zapallo.

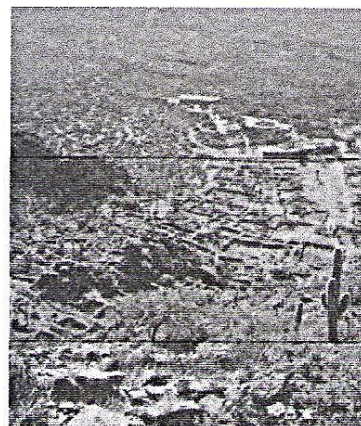
Para conocer más

Combroux, Pierre y otros, *Los pueblos del Sol*, Gedeon Programmes, France 5 y NHK, París, 2007.
Garcilaso de la Vega, Inca, *Comentarios Reales de los Incas*, Caracas, Biblioteca Ayacucho, 1976.

Jennings, Gary, *Azteca*, Barcelona, Planeta, 2001.
Passuth, Lazlo, *El dios de la lluvia llora sobre México*, Barcelona, El Aleph, 2008.
Schmidl, Ulrico, *Viaje al Río de la Plata*, Buenos Aires, Nuevo Siglo, 1995.

Herencia guaraní

La lengua guaraní, que aprendieron y hablaban varios grupos, pronto se extendió por los territorios del actual Paraguay, el sur del actual Brasil, el este de la actual Bolivia y el nordeste de la actual Argentina. Muchos términos, como *chiripá*, *caracú*, *pororó*, *sapukai* o *gurí*, son también expresiones guaraníes que han permanecido en el tiempo y forman parte del legado de este pueblo a nuestra lengua.



Restos de viviendas diaguitas que se conservan en la provincia de Tucumán.

Actividades

1. Señalen una semejanza y una diferencia entre los pueblos guaraníes y diaguitas.
2. Observen la imagen de las ruinas diaguitas de esta página y expliquen, a partir de lo que pueden observar, cómo era el ambiente en el que vivían estos grupos.